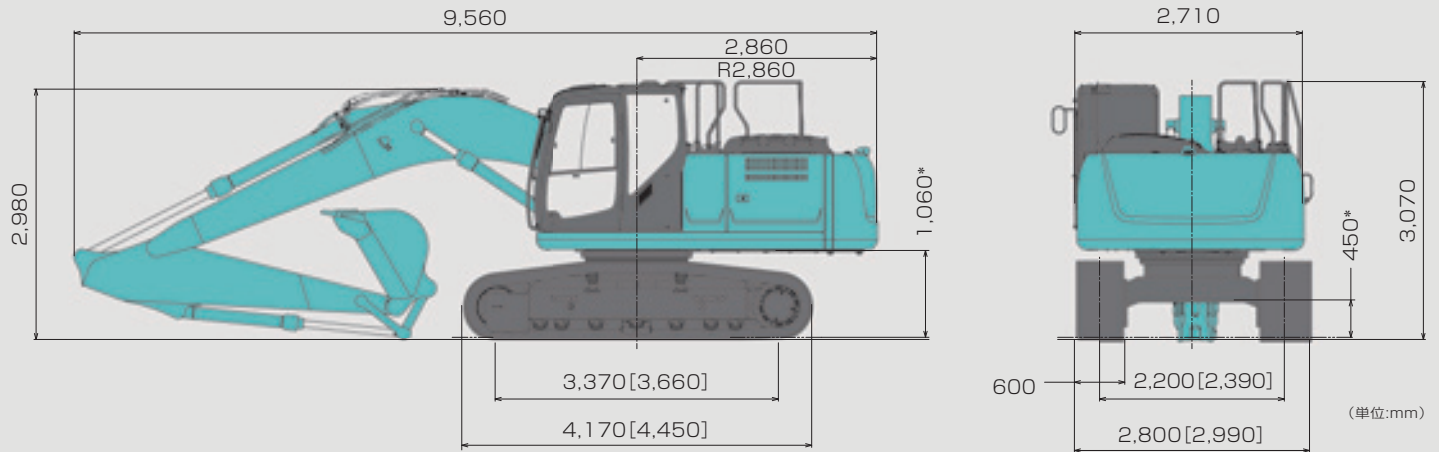


■全体図 アーム(2.94m)、0.8m³バケット装着時。*印はシュー突起を含みません。[]内はLCタイプ。



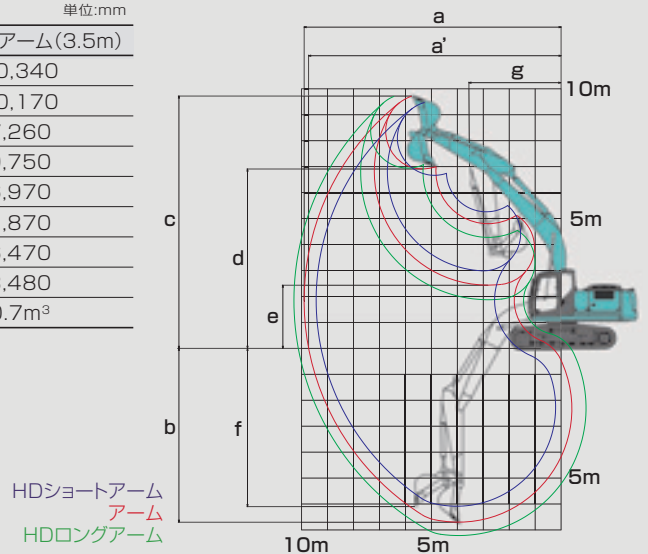
■作動範囲図

単位:mm

アームの種類	HDショートアーム(2.4m)	アーム(2.94m)	HDロングアーム(3.5m)
a - 最大掘削半径	9,420	9,900	10,340
a' - 床面最大掘削半径	9,240	9,730	10,170
b - 最大掘削深さ*	6,160	6,700	7,260
c - 最大掘削高さ*	9,510	9,720	9,750
d - 最大ダンプ高さ*	6,680	6,910	6,970
e - 最小ダンプ高さ*	2,980	2,430	1,870
f - 最大垂直掘深さ*	5,570	6,100	6,470
g - 最小旋回半径	3,560	3,540	3,480
標準バケット容量(山積)	0.93m ³	0.8m ³	0.7m ³

*印はシュー突起を含みません。バケット容量は新JIS表示です。

●バケットを反転すれば、ショベル作業ができます。



■各種シュー

形状	シュー幅(mm)	クローラ全幅(mm)		接地圧(kPa[kgf/cm ²])	
		SK200	SK210LC	SK200	SK210LC
鉄クローラ(等高)	600(標準)	2,800	2,990	45{0.46}	42{0.43}
	700	2,900	3,090	39{0.40}	37{0.38}
	790	2,990	3,180	35{0.35}	33{0.33}

(注)接地圧は基本アタッチメント装着時の値です。

■各種バケットの仕様と組み合わせ

項目	種類	ホウバケット													
		幅狭		標準		幅広		ロングレンジ用		碎石	解体				
タイプ		一般掘削						50FT用		60FT用		重掘削			
用途		一般掘削						軽掘削・積込み		50FT用		60FT用		重掘削	
バケット容量	山積(旧JIS)	m ³	0.51(0.45)	0.7(0.61)	0.8(0.7)	0.93(0.8)	1.0(0.9)	1.3(1.1)	0.45(0.4)	0.27(0.24)	0.8(0.7)	0.8(0.7)			
	平積み	m ³	0.39	0.52	0.59	0.67	0.75	0.9	0.35	0.2	0.59	0.59			
バケット口幅	サイドカッタ有	mm	870	1,080	1,160	1,330	1,460	—	910	750	1,180	1,180			
	サイドカッタ無	mm	770	980	1,060	1,250	1,360	1,630	810	680	1,060	1,060			
ツースの数			3	5	5	5	6	6	—	—	4	5			
組み合わせ	HDショートアーム(2.4m)		○	○	○	◎	△	△	—	—	○	○			
	アーム(2.94m)		○	○	◎	△	—	—	—	—	○	○			
	HDロングアーム(3.5m)		○	◎	△	—	—	—	—	—	—	—			
	テレスコピックアーム		◎	—	—	—	—	—	—	—	—	—			

標準タイプ以外はオプション設定です。バケット容量は新JIS表示で()内は旧JIS表示です。◎印は標準の組み合わせ、○印は一般作業、△印は軽作業を示します。

■主な仕様

機種名	SK200		SK210LC
本体型式	SK200-9		SK210LC-9
車名および型式	コベルコ WDR-YN13/YQ13		
■性能			
標準バケット容量	m ³	0.8	
回転速度	min ⁻¹ {rpm}	12.5{12.5}	
走行速度	km/h	6.0/3.6	
登坂能力	%{度}	70{35}	
最大掘削力	バケット	kN{kgf}	143{14,600}{157{16,000}*}
	アーム	kN{kgf}	102{10,400}{112{11,400}*}
■質量(標準シュー装着時)			
運転質量	kg	19,900	20,300
■エンジン			
型式	日野J05E-TJ		
種類	インタークーラターボ付直接噴射式ディーゼル		
定格出力	kW/min ⁻¹ {PS/rpm}	117/2,000{159/2,000}	
燃料タンク容量	ℓ	370	
■油圧装置			
油圧ポンプ	形式	2連可変容量アキシャルピストン+1ギヤ	
	設定圧	MPa{kgf/cm ² }	34.3{350}{37.8{385}*}
旋回モータ形式	アキシャルピストンモータ(1個)		
走行モータ形式	可変容量アキシャルピストンモータ(2個)		
油圧作動油	ℓ	全量230(タンク内油量130)	

単位は国際単位系のSI単位表示で{|}内は従来表示です。また、バケット容量、掘削力は新JISで表示しています。

*印はパワーアップ時の値です。

■装備品

◎印は標準装備、△印はオプション、□印は受注対応を示します。

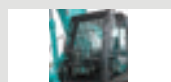
機種名	SK200	SK210LC
■バケット(詳細は「各種バケットの仕様と組み合わせ」をご参照ください。)		
0.8m ³ バケット		◎
0.8m ³ HD砕石バケット		△※1
0.8m ³ HD解体バケット		△※2
■配管		
N&B配管		◎
回転N&B配管		△※3
ハイリーチクレーン		△
■アーム		
アーム(2.94m)		◎
HDショートアーム(2.4m)		□
HDロングアーム(3.5m)		△
テレスコピックアーム(0.51m ³)		△
■ブーム		
ブーム(5.65m)		◎
50FTロングレンジ仕様(アーム含む):0.45m ³	—	△
60FTロングレンジ仕様(アーム含む):0.27m ³	—	△
■ウエイト		
基本ウエイト		◎
セミ増量ウエイト(+600kg)		△
増量ウエイト(+1,900kg)[50FT]	—	△※4
SP増量ウエイト(+2,700kg)[60FT]	—	△※5
■シュー		
600mm等高シュー		◎
700mm等高シュー		△
790mm等高シュー		△
■キャブ		
基本キャブ		◎
基本キャブ(天窓小窓付)		△

機種名	SK200	SK210LC
■キャブガード		
トップガード		△
縦格子(1面)下部		△
縦格子(2面)下部、前部		△
■シート		
基本シート		◎
サスペンション付シート		△
■その他		
寒冷地用作動油		△
マルチコントロール		△
キャブ2ライト		△
増設トラックガイド		△
上部本体アングカパー		◎
上部本体アングカパー(強化型、t6mm)		△
下部本体アングカパー(t9mm)		△
1WAYコール		△
消火器		△
イーグルアイビュー		△
黄色回転警告灯		△
走行アラーム		△
パーソナルロックキー		◎
IDキー		△
防虫ネット(エアコンコンデンサ用)		△
工具		△
グリスガン		△
作動油フィルタ目詰り検出装置		△
レインバイザー		△

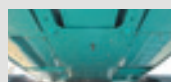
※1.砕石仕様のみを設定です。※2.解体仕様のみを設定です。※3.ロングレンジ仕様には設定していません。※4.50FTロングレンジ仕様及び解体仕様のみを設定です。※5.60FTロングレンジ仕様のみを設定です。



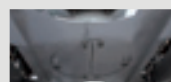
キャブ2ライト



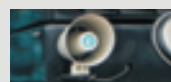
縦格子(2面)下部、前部
(フロントガード)



上部本体アングカパー



下部本体アングカパー



1WAYコール



消火器



黄色回転警告灯



走行アラーム

標準装備品

- オートエアコン(内気循環・外気導入切替式) ●デフロスタ ●左右一体スライド式コントロールボックス ●ダブルスライドシート ●巻取り式シートベルト ●ラゲッジトレイ
- 大型カップホルダ ●ライフハンマ ●AM/FMラジオ(2スピーカー) ●耳付2分割フロアマット ●ルームライト ●エンジンオイルバンドレンコック
- 前方作業灯(アタッチメント:1、上部本体右:1) ●ダブルエレメントエアクリーナ ●間欠&ライズアップワイパ ●後方確認カメラ・モニター(カラー) ●稼働機管理システム「MERIT」

ハイリーチクレーン仕様 SK200/SK210LC

本体型式		SK200-9	SK210LC-9
バケット容量(山積)	m ³	0.8(旧JIS 0.7)	
最大吊り上げ能力	定置吊	2.9 X 6.0	
	走行吊	1.4 X 6.0	
巡回速度	min ⁻¹ {rpm}	6.0 {6.0}	
走行速度 クレーンモード時		1.7	

単位は国際単位系のSI表示で、{|}内は従来表示です。

■定格総荷重

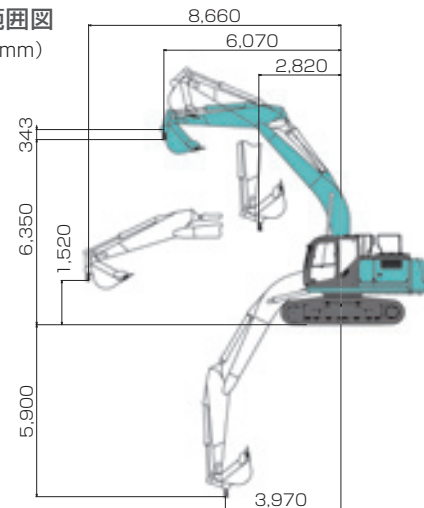
(単位:t)

作業半径		定置吊り	走行吊り
3m		2.9/2.9m	1.4/2.9m
4m		2.9	1.4
5m		2.9	1.4
6m		2.9	1.4/6.0m
7m		2.3	—
8m		1.9	—
9m		1.7/8.6m	—
フック質量		13.9kg	

吊り荷走行作業は1速を使用してください。クレーン作業に際しては取扱説明書に記載された注意事項を遵守してください。

■作動範囲図

(単位: mm)



ロングレンジ仕様 SK210LC

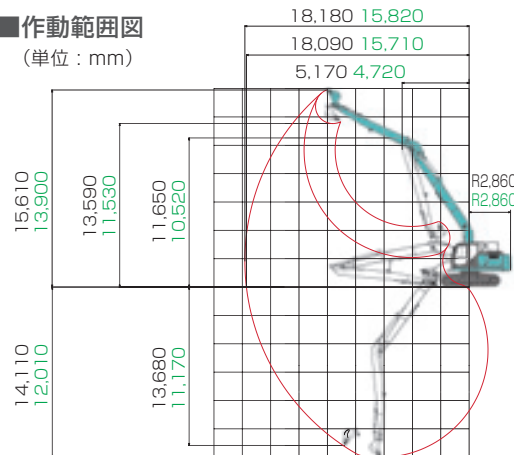
本体型式		SK210LC-9	
アタッチメント		50FT	60FT
バケット容量(山積)	m ³	0.45(旧JIS 0.4)	0.27(旧JIS 0.24)
最大掘削力	バケット	88{9,000}	106{10,800}
	アーム	54{5,500}	47{4,800}
運転質量	kg	22,600	23,800
ブーム長さ	mm	8,750	9,900
アーム長さ	mm	6,350	7,900
シュー幅	mm	600	
接地圧(600mmシュー)	kPa{kgf/cm ² }	47{0.48}	49{0.50}
完成機高さ	mm	3,100	3,170
完成機長さ	mm	12,640	13,820

単位は国際単位系のSI表示で、{|}内は従来表示です。掘削力は新JISで表示しています。

黒文字: 60FTアタッチメント
緑文字: 50FTアタッチメント
図は50FTアタッチメント

■作動範囲図

(単位: mm)



テレスコピックアーム仕様 SK200/SK210LC

本体型式		SK200-9	SK210LC-9
バケット容量(山積)	m ³	0.51(旧JIS 0.45)	
バケット幅	サイドカッタ有	870	770
	サイドカッタ無	770	—
巡回速度	min ⁻¹ {rpm}	12.5	
運転質量	kg	21,600	22,000
テレスコアーム	形状	ガイドローラ付油圧伸縮	
	スライド量	2,430	
接地圧(600mmシュー)	kPa{kgf/cm ² }	55{0.56}	51{0.52}

単位は国際単位系のSI表示で、{|}内は従来表示です。

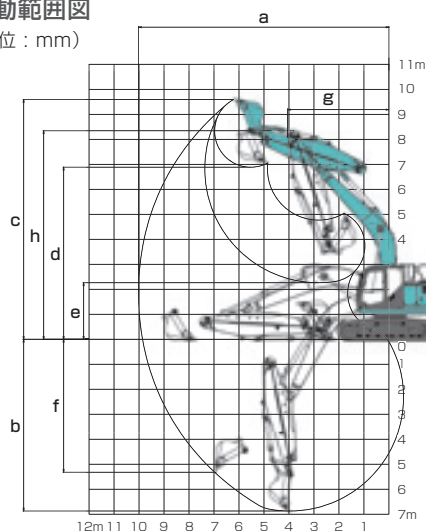
■作動範囲

(単位:mm)

アーム伸縮状態		最伸	最縮
a-最大掘削半径		12,150	10,020
b-最大掘削深さ		9,280	6,890
c-最大掘削高さ		10,340	9,590
d-最大ダンプ高さ		7,630	6,890
e-最小ダンプ高さ		—	2,260
f-最大垂直掘深さ		7,720	5,320
g-最小旋回半径		4,020	4,050
h-同上時高さ		8,340	

■作動範囲図

(単位: mm)



- 運転席から離れる場合はアタッチメントを接地させるなどの適切な措置を施してください(掲載写真はカタログ用にポーズをつけて撮影したものです)。
- 製品写真にはオプション装備品が含まれています。
- 本カタログで使用される標準「KOBELCO」は、株式会社神戸製鋼所の登録商標です。また、当社商品名、サービス名およびロゴマークは、コベルコ建機株式会社の商標または登録商標です。その他の会社名やロゴマーク、商品名、サービス名は、各社の商標、登録商標もしくは商号です。
- 機体質量3トン以上の建設機械の運転には「車両系建設機械(整地・運搬・積込み用および掘削用)運転技能講習」の修了証が必要です。詳しくは最寄りの営業所かコベルコ教習所へお問い合わせください。



コベルコ教習所のモバイルサイト

コベルコ建機株式会社

www.kobelco-kenki.co.jp

東京本社/〒141-8626 東京都品川区東五反田2-17-1 ☎03-5789-2111

東日本コベルコ建機(株)〒272-0002 千葉県市川市二俣新町17 ☎047-328-7111

北海道支社 ☎011-788-2382 北東北支社 ☎019-637-0444 南東北支社 ☎0223-24-1141

南関東支社 ☎047-328-2322 北関東支社 ☎048-794-3323 信越支社 ☎025-259-3711

西日本コベルコ建機(株)〒660-0086 兵庫県尼崎市丸島町46番地の1 ☎06-6414-2100

中部支社 ☎052-603-1201 関西支社 ☎06-6414-2108

中・四国支社 ☎082-810-3660 九州支社 ☎092-410-3030

■お問い合わせは……